



**КОМИТЕТ ИМУЩЕСТВЕННЫХ ОТНОШЕНИЙ
АДМИНИСТРАЦИИ ПЕРМСКОГО МУНИЦИПАЛЬНОГО РАЙОНА**

РАСПОРЯЖЕНИЕ

07.04.2022

№ 1350

**Об установлении публичного
сервитута на часть земельных
участков**

В соответствии со ст. 23, гл. V.7 Земельного кодекса Российской Федерации, Федеральным законом от 25.10.2001 № 137-ФЗ «О введении в действие Земельного кодекса Российской Федерации», пп. 3.7.5 п. 3.7 разд. 3 Положения о комитете имущественных отношений администрации Пермского муниципального района, утвержденного решением Земского Собрания Пермского муниципального района Пермского края от 22.12.2016 № 178, на основании ходатайства открытого акционерного общества «Межрегиональная распределительная сетевая компания Урала» (ИНН 6671163413, ОГРН 1056604000970) (далее - ОАО «МРСК Урала») от 27.02.2022 № 1387:

1. Установить в интересах ОАО «МРСК Урала» публичный сервитут общей площадью 223 кв.м на часть следующих земельных участков:

- с кадастровым номером 59:32:4620002:5714, расположенный по адресу: Пермский край, Пермский район, Кукуштанское с/п., п. Кукуштан;

- с кадастровым номером 59:32:4620002:5146, расположенный по адресу: Пермский край, Пермский район, Кукуштанское с/п., п. Кукуштан, ул. Королёва, 7;

- с кадастровым номером 59:32:4620002:5161, расположенный по адресу: Пермский край, Пермский район, Кукуштанское с/п., п. Кукуштан, ул. Королёва, 5.

Цель: Для подключения (технологического присоединения) к сетям инженерно-технического обеспечения: «Строительство ВЛ 0,4 кВ с установкой ПУ для электроснабжения п. Кукуштан (4500067691)».

Срок: 49 лет.

2. Утвердить границы публичного сервитута земельных участков, указанных в п. 1 настоящего распоряжения, согласно прилагаемой схеме расположения границ публичного сервитута.

3. Срок, в течение которого использование указанных в п. 1 настоящего распоряжения земельных участков в соответствии с их разрешенным использованием будет невозможно или существенно затруднено в связи с осуществлением сервитута – не позднее чем 3 (три) месяца после завершения строительства.

4. Порядок установления зон с особыми условиями использования территорий и содержание ограничений прав на земельные участки в границах таких зон установлен Постановлением Правительства РФ от 24.02.2009 № 160 «О порядке установления охранных зон объектов электросетевого хозяйства и особых условий использования земельных участков, расположенных в границах таких зон».

5. Плата за публичный сервитут устанавливается в соответствии с Федеральным законом от 29.07.1998 № 135-ФЗ (ред. от 31.07.2020) «Об оценочной деятельности в Российской Федерации» и методическими рекомендациями, утверждёнными приказом Минэкономразвития России от 04.06.2019 № 321.

6. Комитету имущественных отношений администрации Пермского муниципального района в течение 5 рабочих дней со дня подписания настоящего распоряжения:

6.1. Направить настоящее распоряжение правообладателям земельных участков, указанных в п. 1 распоряжения;

6.2. Направить настоящее распоряжение в Управление Федеральной службы государственной регистрации, кадастра и картографии по Пермскому краю;

6.3. Направить настоящее распоряжение в ОАО «МРСК Урала», а также сведения о лицах, являющихся правообладателями земельных участков, сведения о лицах, подавших заявления об учете их прав (обременений прав) на земельные участки, способах связи с ними, копии документов, подтверждающих права указанных лиц на земельные участки;

6.4. Направить в администрацию Кукуштанского сельского поселения настоящее распоряжение для опубликования в порядке, установленном для официального опубликования (обнародования) муниципальных правовых актов уставом поселения.

7. Разместить настоящее распоряжение на сайте Пермского муниципального района www.permraion.ru.

8. Настоящее распоряжение вступает в силу со дня его подписания.

9. Контроль исполнения распоряжения оставляю за собой.

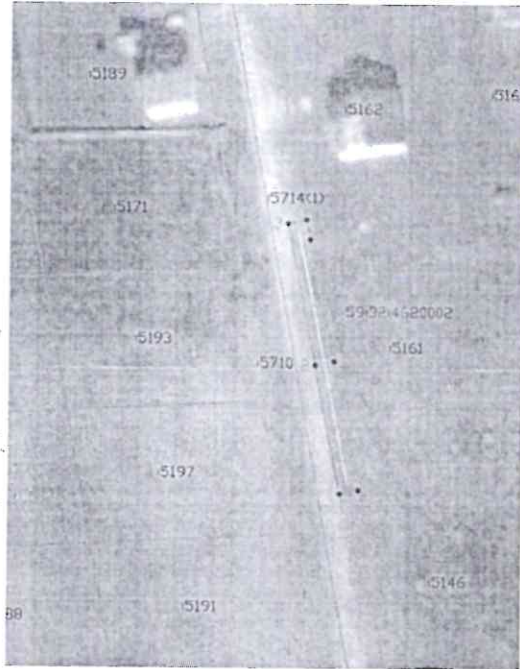
И.о. председателя комитета



М.В. Королева

Приложение
к распоряжению
комитета имущественных
отношений администрации
Пермского муниципального района
от 07.04.2022 № 1350

Схема расположения границ публичного сервитута



Масштаб 1:1000

- Условные обозначения
- граница сервитута
 - номер кадастрового квартала
 - номер земельного участка в кадастровом квартале
 - граница существующих земельных участков
 - граница кадастрового квартала
 - проектное местоположение инженерного сооружения

Обозначение Характеристик точек границ	Координаты		Метод определения местоположения инженерного сооружения	Примечание
	X	Y		
1	476228.89	2244772.41	Метод определения местоположения инженерного сооружения	225/08
2	476234.94	2244767.91		
3	476234.98	2244761.42		
4	476231.98	2244768.27		
5	476230.74	2244766.01		
6	476233.73	2244771.13		
7	476229.67	2244776.33		
8	476234.99	2244772.41		

